



Guidés par **notre promesse**

À propos de notre Déclaration

La présente Déclaration sur l'esclavage moderne (la Déclaration)¹ décrit :

- la structure, les opérations et les chaînes d'approvisionnement de CSL;
- les endroits où CSL croit qu'il existe des risques d'esclavage moderne dans nos opérations et nos chaînes d'approvisionnement;
- les mesures que nous prenons pour évaluer et aborder ces risques; et
- la façon dont nous évaluons l'efficacité de ces actions.

La Déclaration est un énoncé commun relatif à la période de déclaration allant du 1^{er} juillet 2024 au 30 juin 2025.

Aux fins de la *loi australienne de 2018 sur l'esclavage moderne* (Cth), la présente Déclaration est préparée par et pour CSL Limited (ABN 99 051 588 348) ainsi que pour les entités déclarantes CSL Behring (Australie) Pty Ltd (ABN 48 160 734 761) et Seqirus (Australie) Pty Ltd (ABN 66 120 398 067).

Aux fins de la *loi de 2015 sur l'esclavage moderne* du Royaume-Uni, la présente Déclaration est rédigée par et pour CSL Behring UK Limited (01622483), Seqirus UK Limited (09614642), Seqirus Vaccines Limited (03970089) et Vifor Pharma UK Limited (06514784).

Aux fins de la *Loi canadienne sur la lutte contre le travail forcé et le travail des enfants dans les chaînes d'approvisionnement*, cette Déclaration est préparée par et pour CSL Behring Canada Inc. (86948 8171 RC0001).

Aux fins de la présente Déclaration, « CSL », « nous » et « notre » font collectivement référence à CSL Limited et à ses entreprises clés, CSL Behring, CSL Plasma, CSL Seqirus et CSL Vifor (et comprennent toutes les entités déclarantes concernées par la présente Déclaration). Cette Déclaration décrit également les pratiques qui sont communes aux autres entités contrôlées par CSL et aux opérations de coentreprise gérées par CSL (avec CSL, appelées le « Groupe » ou le « Groupe CSL »). Pour une liste des filiales de CSL Limited et des endroits où elles sont incorporées, consultez les pages 130 à 132 du Rapport annuel de 2025 disponible sur CSL.com.



L'esclavage moderne est utilisé pour décrire des formes graves d'exploitation où la coercition, les menaces ou la tromperie sont utilisées pour exploiter les victimes et les brimer ou les priver de leur liberté. Les types d'exploitation grave comprennent le trafic de personnes, l'esclavage, la servitude, le mariage forcé, le travail forcé, l'asservissement pour dettes, le recrutement trompeur pour du travail ou des services, et le travail des enfants.

L'Organisation internationale du travail définit également le travail forcé comme un travail effectué involontairement et sous la menace de toute pénalité. Il s'agit de situations dans lesquelles des personnes sont contraintes de travailler sous la violence ou l'intimidation, ou par des moyens plus subtils comme les dettes instrumentalisées, la conservation des documents d'identité ou les menaces de dénonciation aux autorités d'immigration.

1. La Déclaration a été préparée aux fins de la *Loi canadienne sur la lutte contre le travail forcé et le travail des enfants dans les chaînes d'approvisionnement*, de la *loi australienne de 2018 sur l'esclavage moderne* (Cth), de la *loi de 2015 sur l'esclavage moderne* du Royaume-Uni et de la *loi californienne de 2010 sur la transparence des chaînes d'approvisionnement*. Aux fins de la Déclaration, CSL a tenu compte de la définition de l'esclavage moderne dans chacun de ces instruments juridiques.

À propos de CSL

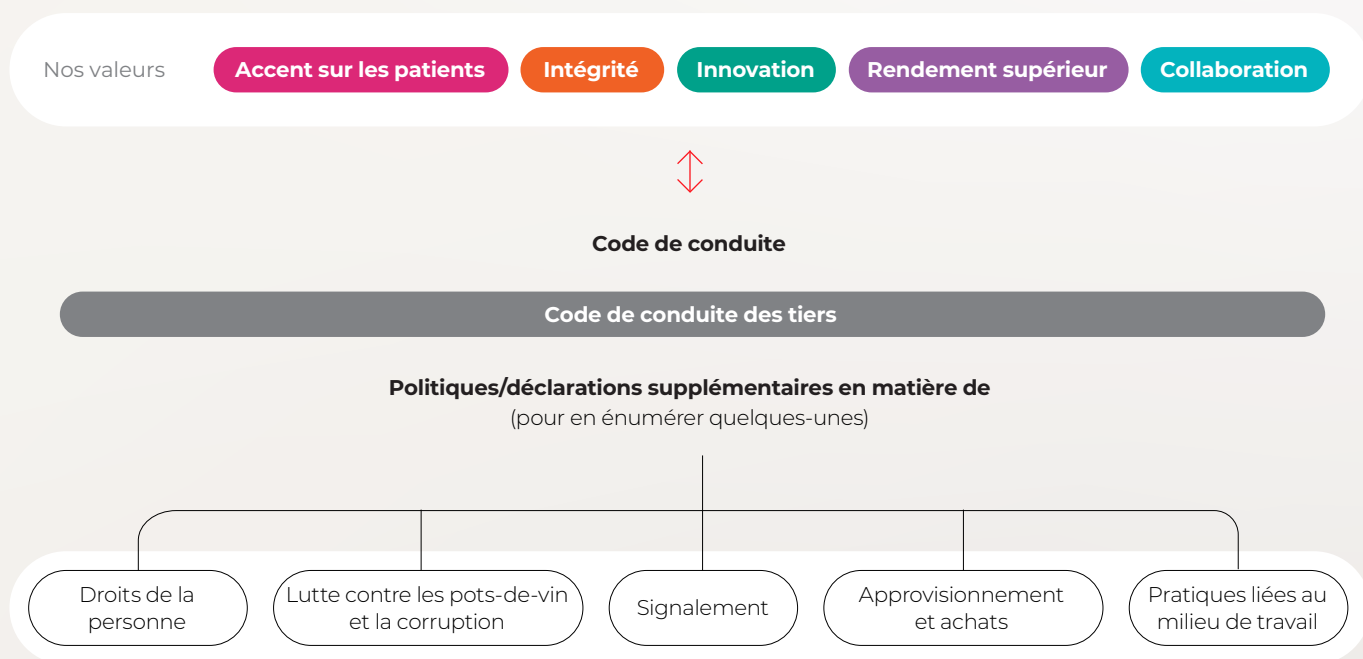
Structure organisationnelle

CSL Limited est la société mère de CSL Group et son siège social se situe à Melbourne, en Australie. Elle est constituée en société en Australie, cotée à l'Australian Securities Exchange (ASX) et fait partie de l'indice S&P/ASX 20. CSL fournit des produits qui sauvent des vies à des patients dans plus de 100 pays et emploie plus de 29 000 personnes.

CSL est une société biopharmaceutique internationale qui travaille à créer un impact durable pour les patients et la santé publique. CSL met à profit son expertise approfondie dans les traitements dérivés du plasma, les vaccins et la biotechnologie pour proposer des médicaments destinés à traiter des maladies graves et complexes, comme l'hémophilie, les déficits immunitaires, la grippe et l'anémie ferriprive. CSL innove à chaque étape du processus. CSL est à la pointe dans le développement de traitements et de vaccins, améliore l'expérience des patients et des donneurs, élargit l'accès aux traitements et relève les défis complexes à grande échelle grâce à des processus de fabrication spécialisés. Le fait d'aider à répondre aux besoins médicaux non satisfaits distingue CSL. CSL se concentre sur les maladies pour lesquelles elle dispose d'un avantage fondamental en termes de compréhension de la maladie et de la science, ainsi que sur les médicaments nécessitant un haut niveau d'expertise spécialisée ou de différenciation en matière de fabrication.

Notre approche en matière de politique

Les valeurs de groupe de CSL, le Code de conduite et les politiques connexes façonnent l'approche de CSL en matière de conduite professionnelle responsable.



Notre Code de conduite est mis à la disposition des employés sous différentes formes, notamment :

- des copies électroniques, disponibles en 14 langues, sur l'intranet de CSL et sur **CSL.com**;
- des copies imprimées dans les bureaux de nos services d'opérations internationales; et
- un module d'apprentissage en ligne personnalisé offert à tous les employés actuels et aux nouveaux employés.

En juillet 2025, le conseil d'administration de CSL a approuvé une édition mise à jour du Code de conduite de CSL (anciennement appelé Code de pratiques commerciales responsables) et la direction de CSL a approuvé une édition mise à jour du Code de conduite des tiers de CSL.

À propos de CSL

CSL Group comprend les entreprises suivantes :

CSL Behring

Ouvrir la voie dans le traitement des maladies rares et graves

CSL Behring découvre, développe et offre des traitements novateurs pour les personnes vivant avec une gamme de problèmes de santé rares et graves.

CSL Behring gère CSL Plasma, l'un des plus grands réseaux de collecte de plasma au monde.



CSL Seqirus

Garantir la santé pour tous

CSL Seqirus est un acteur majeur de la prévention de la grippe dans le monde et un partenaire transcontinental dans la préparation aux pandémies.



CSL Vifor

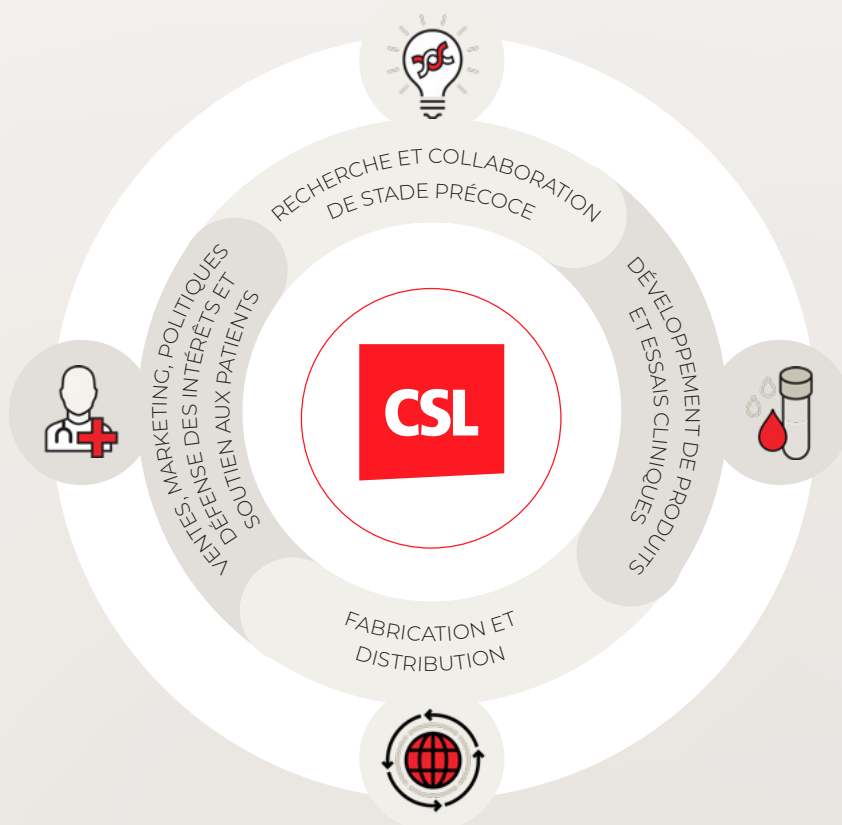
Une nouvelle approche dans le domaine de la carence en fer et de la néphrologie

CSL Vifor est un partenaire mondial de choix pour les produits pharmaceutiques et les traitements novateurs et de pointe en matière de carence en fer et de néphrologie. CSL Vifor comprend également la société commune Vifor Fresenius Medical Care Renal Pharma (avec Fresenius Medical Care).



Notre chaîne de valeur

L'objectif ultime de CSL est d'offrir de la valeur en répondant aux besoins non satisfaits des patients et en protégeant la santé publique. Nous créons de la valeur grâce à la qualité élevée de nos produits, à nos capacités d'innovation ciblées, à notre excellence opérationnelle et à notre force commerciale mondiale. Les donneurs de plasma fournissent des matières premières essentielles pour nos produits thérapeutiques à base de protéines, tandis que les partenaires et les collaborateurs soutiennent l'innovation et la diversification du portefeuille de CSL. Les employés et un large éventail de tierces parties permettent la création de valeur en facilitant et en conduisant nos activités commerciales.



À propos de CSL

Nos opérations en un coup d'œil

Les activités clés et les capacités uniques de CSL sont les suivantes :

	Siège social	Nombre total d'employés ²	Activités et opérations clés
	CSL Limited Siège social Australie	698	<ul style="list-style-type: none"> Recherche et développement au stade précoce Soutien au siège social de l'entreprise (y compris le secrétariat général, la gouvernance, les finances et les affaires juridiques, le risque et les affaires corporatives)
	CSL Behring Bureau central É.-U.	11,382	<ul style="list-style-type: none"> Approvisionnement Recherche et développement (R et D) Fabrication de produits – quatre installations situées en Australie, en Allemagne, en Suisse et aux États-Unis Production contractuelle Entreposage, transport et logistique Opérations commerciales Produits clés : PRIVIGEN®, ALBUREX®, HIZENTRA®, IDELVION®, KCENTRA®, HAEGARDA®
	CSL Plasma Bureau central É.-U.	12,875	<ul style="list-style-type: none"> Approvisionnement Prise en charge des donneurs de plasma Fabrication de produits – centres de collecte de plasma situés en Allemagne, en Hongrie et aux États-Unis Entreposage, transport et logistique Opérations commerciales
	CSL Seqirus Bureau central É.-U.	3,415	<ul style="list-style-type: none"> Approvisionnement R et D Fabrication de produits – trois installations situées en Australie, au Royaume-Uni et aux États-Unis Production contractuelle Opérations commerciales d'entreposage, de transport et de logistique Produits clés : FLUAD®, FLUCELVAX®, AFLURIA®
	CSL Vifor Bureau central É.-U.	1,534	<ul style="list-style-type: none"> Approvisionnement R et D Fabrication de produits – une installation en Suisse Production contractuelle Entreposage, transport et logistique Opérations commerciales Société commune avec Fresenius Medical Care pour former Vifor Fresenius Medical Care Renal Pharma et Vifor Fresenius Kabi (Beijing) Pharmaceutical Consulting³ Produits clés : MIRCERA®, TAVNEOS®, VELTASSA®, VELPHORO®, FERINJECT®, VENOFER®

Soutenir nos activités est la fonction habilitante de CSL, qui consiste en ce qui suit : Finances; Ressources humaines; Approvisionnement et achats; Service juridique; Information et technologie (I et T); Affaires corporatives et externes.

CSL n'entreprend aucune activité de financement externe.

2. Au 30 juin 2025.

3. Vifor Fresenius Medical Care Renal Pharma a combiné l'expertise de Vifor Pharma (aujourd'hui CSL Vifor) en matière de produits pharmaceutiques aux compétences et à l'infrastructure de Fresenius Medical Care (FMC). La répartition du capital de la société commune est de 55 % pour CSL Vifor et de 45 % pour FMC (et de 50/50 au sein du conseil d'administration). En 2020, Vifor Pharma (aujourd'hui CSL Vifor) a annoncé un partenariat stratégique avec Fresenius Kabi pour former une société commune en République populaire de Chine. La société commune, Vifor Fresenius Kabi (Beijing) Pharmaceutical Consulting Co. Ltd., est détenue à 55 % par CSL Vifor et à 45 % par Fresenius Kabi et se concentre sur la commercialisation, l'accès au marché et les affaires médicales pour les produits médicinaux.

À propos de CSL

Nos chaînes d'approvisionnement

Dans le cadre de nos activités internationales, nous travaillons avec plus de 35,000 fournisseurs répartis dans les catégories suivantes :

- **indirect** – fait référence aux dépenses engagées pour le matériel, les services (y compris les essais cliniques) et l'entretien nécessaires au fonctionnement de l'entreprise, comme les services professionnels, les services de gestion des installations (y compris les services de nettoyage et de sécurité), le soutien aux ventes et au marketing, les voyages d'affaires, les technologies de l'information, les dépenses commerciales et le soutien aux centres de CSL Plasma;
- **direct** – implique l'achat de biens, de matériaux, de logistique et de services directement liés à la fabrication et/ou à la production de biens et/ou de services que CSL fabrique, comme les emballages, les produits chimiques, les dispositifs médicaux, les filtres, les gels et les ingrédients, ainsi que nos partenariats de fabrication contractuels; et
- **capital et ingénierie** – les biens et services liés aux nouvelles installations et équipements et à leur entretien courant, les biens et services d'ingénierie visant à garantir que nos lignes de production restent opérationnelles et adaptées à l'usage auquel elles sont destinées.

Nos relations avec nos fournisseurs vont d'engagements à court terme à des accords contractuels à long terme, conformément à notre plan de gestion des fournisseurs.

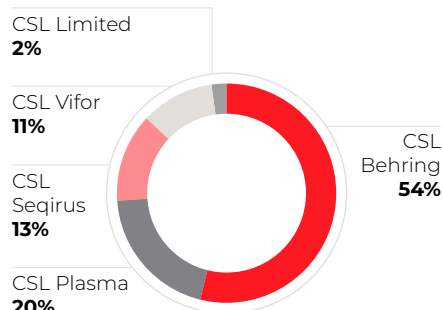
Dépenses par catégorie*

Catégorie	%	Les deux principales sous-catégories
Capital et ingénierie	15	<ul style="list-style-type: none"> Services liés aux installations Construction et ingénierie
Indirect	57	<ul style="list-style-type: none"> Plasma Activité commerciale
Direct	29	<ul style="list-style-type: none"> Production contractuelle Logistique

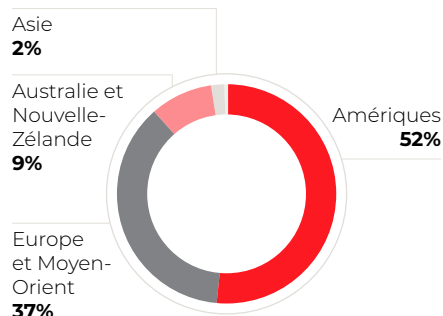
* Utilisation des données de facturation de l'exercice 2025. Le terme « indirect » comprend les services généraux, les services professionnels, les dépenses de l'entreprise ainsi que les services et les produits qui soutiennent la collecte de plasma et n'inclut pas les paiements aux donneurs de plasma.

+ VOUS TROUVEREZ DE PLUS AMPLES INFORMATIONS SUR CSL, NOS ACTIVITÉS ET NOS PRIORITÉS STRATÉGIQUES, Y COMPRIS NOS RÉCENTES PERFORMANCES, DANS NOTRE RAPPORT ANNUEL DE 2025 SUR [CSL.COM](https://www.csl.com)

Dépenses par unité fonctionnelle*



Dépenses par région*



* Utilisation des données de facturation de l'exercice 2025.



Identification des risques d'esclavage moderne dans nos opérations et nos chaînes d'approvisionnement

CSL s'engage à identifier et à atténuer, dans la mesure du possible, le risque d'esclavage moderne dans ses activités et ses chaînes d'approvisionnement.

La Déclaration sur les droits de la personne de CSL s'appuie sur les droits des principales parties prenantes énoncés dans le Code de conduite de CSL et définit notre approche en matière de diligence raisonnable en ce qui concerne les droits de la personne. Au cours des 12 prochains mois, nous avons l'intention de faire passer notre Déclaration sur les droits de la personne à une politique de groupe basée sur CSL.

Au cours de la période visée, nous avons mené les activités suivantes afin d'identifier les risques éventuels d'esclavage moderne dans nos propres activités et chaînes d'approvisionnement, et nous avons pris des mesures pour évaluer et traiter ces risques.

Opérations de CSL

Au cours de la période visée, aucun changement important n'a été apporté à la composition de la main-d'œuvre directe de CSL depuis notre première déclaration sur l'esclavage moderne. Plus de 90 % de la main-d'œuvre directe de CSL est composée d'employés permanents, une minorité d'entre eux étant sous contrat à durée déterminée. Ces travailleurs occasionnels ont accès aux mêmes mécanismes de surveillance et de signalement que les employés permanents. CSL ne dépend pas des travailleurs occasionnels.

Peu importe l'emplacement ou l'unité fonctionnelle d'un employé, les pratiques en matière d'emploi sont régies et gérées par les ressources humaines. Les superviseurs/gestionnaires sont soutenus par des centres d'excellence régionaux lorsqu'ils engagent des employés et ont accès à une vaste bibliothèque de pratiques approuvées (outils, documents d'orientation et procédures opérationnelles normalisées) pour le recrutement, l'embauche, la gestion et la fidélisation des employés directement supervisés.

Sur un certain nombre de nos sites, certains travailleurs sont membres de syndicats indépendants ou de comités d'entreprise reconnus par notre direction et avec lesquels celle-ci entretient un dialogue permanent sur les conditions de travail. Ces sites sont situés en Australie (Melbourne), au Royaume-Uni (Liverpool), en Allemagne (Marburg) et aux États-Unis (Kankakee).

Comme pour les années précédentes, compte tenu de la nature de la surveillance et du contrôle exercés par CSL sur la main-d'œuvre directe du groupe, nous ne considérons pas nos propres activités comme une source importante de risque d'esclavage moderne.

Mesures prises pour évaluer ces risques et y remédier dans le cadre des activités de CSL

Politique de signalement

CSL s'engage à faire en sorte que les employés, les sous-traitants, les fournisseurs et les partenaires commerciaux soient en mesure de faire part de leurs inquiétudes concernant toute inconduite potentielle et que ces inquiétudes fassent l'objet d'une enquête appropriée. Cet engagement est mis en œuvre par l'entremise de la politique de signalement approuvée par le conseil d'administration de CSL. La politique de signalement contient des mécanismes, notamment un service d'assistance téléphonique international 24h/24 et 7j/7 et un site Internet disponible sur **CSL.com**, permettant aux employés, aux sous-traitants, aux fournisseurs et aux partenaires commerciaux de faire part de leurs préoccupations de manière confidentielle et anonyme (lorsque la loi l'autorise) sans subir aucune forme de préjudice ou de représailles. La ligne d'assistance de signalement de CSL est accessible par des numéros gratuits ou en ligne et fait l'objet d'une promotion périodique par le biais de communications et de formations à l'attention des employés.

Au cours de la période visée, par l'entremise de notre ligne d'assistance de signalement, aucun signalement lié à la traite des personnes, à l'esclavage, au travail forcé ou au travail des enfants dans nos activités internationales n'a été reçu.

Formation

En plus d'offrir aux employés une formation annuelle sur la politique de signalement de CSL, pendant la période visée :

- Lors de la Journée mondiale contre le travail des enfants des Nations Unies, le service des achats et de l'approvisionnement de CSL a reçu des documents dédiés d'un expert externe sur la prévalence et les signes avant-coureurs de l'esclavage moderne, les mécanismes pour soulever/escalader les préoccupations chez CSL et les références aux listes de biens produits par le travail des enfants ou le travail forcé mises à disposition par le Bureau des affaires internationales du travail aux États-Unis.
- Tous les employés ont suivi une formation sur le cadre et l'approche de gestion des risques des tiers (GRT) de CSL. En plus de fournir une vue d'ensemble de la procédure opérationnelle normalisée et des domaines de risque couverts (qui comprennent l'esclavage moderne et les droits de la personne), la formation comprend l'identification des risques et les options de remédiation aux risques.

Ces formations aident à sensibiliser et à soutenir les actions tout au long du cycle de vie de l'engagement et de la gestion des fournisseurs.

Mesures visant à remédier à la perte de revenus

En 2025, CSL n'a pas eu besoin de prendre des mesures pour remédier à la perte de revenus des détenteurs de droits les plus vulnérables dans nos opérations et nos chaînes d'approvisionnement.

+ POUR PLUS D'INFORMATIONS SUR LA DÉCLARATION SUR LES DROITS DE LA PERSONNE DE CSL, LA POLITIQUE DE SIGNALEMENT ET LA LIGNE D'ASSISTANCE DE SIGNALEMENT, VISITEZ **CSL.COM**

Identification des risques d'esclavage moderne dans nos opérations et nos chaînes d'approvisionnement

Chaînes d'approvisionnement de CSL

CSL a réduit la visibilité et le contrôle sur les travailleurs qui ne font pas partie de la main-d'œuvre directe de CSL et qui sont supervisés par les superviseurs/gestionnaires de CSL. Les travailleurs de notre chaîne d'approvisionnement peuvent être moins conscients de leurs droits et, par conséquent, susceptibles d'être exploités.

CSL reconnaît qu'avec une clientèle de plus de 35 000 fournisseurs dans un ensemble diversifié d'industries et de régions géographiques, il existe un potentiel de risques d'esclavage moderne. C'est pourquoi nos efforts et notre engagement en faveur d'une amélioration continue sont permanents.

Mesures prises pour évaluer et remédier aux risques dans les chaînes d'approvisionnement de CSL

Diligence raisonnable

Afin de soutenir les pratiques de gestion des risques et l'approche de diligence raisonnable de CSL dans l'ensemble de ses chaînes d'approvisionnement, CSL exploite un processus d'évaluation complète des tiers de risque moyen à risque élevé (en fonction du secteur d'activité et de la localisation des opérations) et critiques dans un certain nombre de domaines de risque (p. ex., la conformité commerciale, la confidentialité des données, la lutte contre les pots-de-vin et la corruption, la cybersécurité, les risques environnementaux, sociaux et de gouvernance (environnemental, social, and governance, ESG), y compris la mise en œuvre et le perfectionnement continu d'un système de gestion des risques.

La plateforme de GRT de CSL centralise l'intégration des tiers (y compris les fournisseurs) en fonction de critères propres aux tiers, comme le secteur d'activité et la localisation des opérations du fournisseur. Pour les réponses liées aux facteurs ESG, une évaluation du risque résiduel est entreprise dans EcoVadis, une plateforme tierce d'évaluation des risques, lorsque les réponses des fournisseurs au questionnaire sur le risque inhérent atteignent des seuils de notation prédéfinis spécifiques ou que des réponses affirmatives à certaines questions sont enregistrées.

* Un fournisseur non défini peut surgir si le fournisseur est considéré comme étant une société non évaluable; si une analyse des risques sectoriels est en cours; s'il s'agit d'un secteur inconnu; s'il s'agit d'un conglomérat.

En 2025, CSL a mis à jour son Code de conduite des tiers en adoptant les principes les plus récents défendus par l'Initiative de la chaîne d'approvisionnement pharmaceutique (Pharmaceutical Supply Chain Initiative, PSCI), dont CSL est membre. De plus, au cours de la période visée, CSL a également mis à jour le document d'orientation de l'acheteur en approvisionnement responsable (le Guide), qui vise à intégrer, dès le début du processus d'approvisionnement et d'achats, des critères décisionnels clés sur les domaines importants liés à la durabilité, y compris les droits de la personne.

Le Guide énonce comment intégrer la prise de décision liée à la durabilité dans les activités d'approvisionnement pour des tranches de dépenses spécifiques.

Le Guide comprend des exemples de questions, y compris celles relatives aux droits de la personne, qui devraient figurer dans les documents d'appel d'offres. De plus, les utilisateurs reçoivent des exemples de clauses contractuelles à prendre en considération dans le cadre des négociations contractuelles.

De plus, au cours de la période couverte par le rapport :

- Trois cent soixante-treize (373) nouveaux fournisseurs ont été soumis à un questionnaire d'auto-évaluation basé sur les facteurs ESG. Aucun cas d'esclavage moderne n'a été soulevé par ces fournisseurs. Par ailleurs, un sous-ensemble de 50 fournisseurs a fait l'objet d'une évaluation EcoVadis approfondie, et sept d'entre eux ont été soumis à un examen plus poussé en raison de notes globales inférieures à la moyenne du secteur. CSL peut solliciter ces fournisseurs en leur demandant de réagir aux mesures correctives identifiées par EcoVadis à la suite de son évaluation des documents/éléments de preuve fournis par les fournisseurs et/ou en prenant directement contact avec les fournisseurs afin de mieux comprendre leurs performances en matière de santé et de sécurité ou d'autres alertes ou notifications liées à leurs performances.

- CSL a mené à bien un exercice d'évaluation de haut niveau de ses fournisseurs actuels, axé sur les risques en matière d'environnement et d'emploi, dans l'ensemble de ses trois divisions, à l'aide de la plateforme EcoVadis Iq Plus. Un peu plus de 26 000 fournisseurs de premier rang, répartis dans les catégories de dépenses directes, indirectes, d'investissement et d'ingénierie de CSL, ont été évalués.

Il s'agissait d'un exercice de grande envergure impliquant de vastes ensembles de données provenant de l'ensemble des divisions de l'entreprise, la normalisation des types d'activité dans la mesure du possible et l'association de ces données à des identifiants uniques afin de faciliter le criblage. À partir de données sectorielles et nationales, les profils de risque suivants ont été établis.

Outre des partenaires technologiques comme EcoVadis, CSL est un membre associé de PSCI, ce qui lui permet d'améliorer davantage son approche du risque lié aux fournisseurs. PSCI est un groupe composé de grandes sociétés pharmaceutiques et de soins de santé qui promeuvent des pratiques responsables afin d'améliorer continuellement les normes de travail, la santé, la sécurité et les résultats durables sur le plan environnemental pour leurs chaînes d'approvisionnement. Cela comprend des conditions et des pratiques de travail équitables et sécuritaires, des pratiques commerciales responsables, la durabilité environnementale et l'utilisation efficace des ressources. CSL participe à un certain nombre d'équipes, notamment ceux consacrés à l'environnement et aux droits de la personne. Ces équipes partagent leurs connaissances et entreprennent une série de projets visant à faire progresser les meilleures pratiques et à traiter les questions et sujets émergents. En tant que membre, CSL a accès aux audits des fournisseurs réalisés par les membres. Les résultats de ces audits complètent nos processus de gestion des risques GRT et EcoV.

Résultats de l'évaluation des risques en matière d'environnement et de travail chez les fournisseurs existants



Identification des risques d'esclavage moderne dans nos opérations et nos chaînes d'approvisionnement

Domaines d'action prioritaires pour renforcer la diligence raisonnable au sein des chaînes d'approvisionnement de CSL

CSL reconnaît qu'il existe un éventail d'actions qu'elle peut entreprendre pour évaluer et gérer les risques dans sa chaîne d'approvisionnement. Les domaines d'activité suivants demeurent prioritaires au cours des 12 prochains mois.



Politique et gouvernance

- Mettre en place une politique en matière de droits de la personne intégrant les aspects liés à l'esclavage moderne.
- Sensibiliser les fournisseurs clés au Code de conduite des tiers mis à jour de CSL.



Évaluation et gestion des risques

- Établir des notes de risque GRT pour les fournisseurs existants ayant obtenu une note EcoVadis lq élevée ou moyennement élevée, en mettant l'accent sur les fournisseurs directs de CSL.
- Réaliser au moins cinq audits fondés sur PSCI auprès des fournisseurs présentant un risque plus élevé, en se basant sur les résultats des indicateurs susmentionnés ou sur d'autres indicateurs de risque.
- Avancement de la cartographie de niveau deux des fournisseurs de biens à CSL.



Renforcement des capacités

- Tous les auditeurs de CSL qui réalisent des audits sur site liés aux bonnes pratiques de fabrication (BPF) et à la sécurité de la chaîne d'approvisionnement suivent une formation sur l'esclavage moderne axée sur les signes avant-coureurs observables sur le terrain.



Surveillance

- Lancer un examen des pratiques d'achat et de leur impact potentiel sur le risque d'esclavage moderne pour les principales sous-catégories de fournisseurs directs de CSL.
- Participer au projet pilote PSCI Worker Voice ou mettre en œuvre les enseignements tirés de ce projet pilote à l'échelle du secteur.

Surveiller et évaluer l'efficacité de nos actions

L'évaluation de l'efficacité de nos efforts aide à éclairer les domaines à améliorer et à obtenir des résultats de qualité. Nous avons réalisé des progrès modestes depuis le début de l'élaboration du rapport et nous reconnaissons la possibilité d'effectuer des évaluations des risques plus approfondies et d'interroger nos chaînes d'approvisionnement, comme indiqué dans les axes prioritaires futurs détaillés ci-dessus. Ces efforts pour évaluer les risques dans nos chaînes d'approvisionnement amélioreront nos pratiques et renforceront les capacités de l'ensemble de l'organisation.

Comment avons-nous suivi les progrès et évalué l'efficacité de nos actions?



Gouvernance

Approche stratégique
Formation des employés
Boucles de rétroaction
Analyse comparative

- Nous avons entrepris une évaluation saillante et diagnostique en matière de droits de la personne afin d'identifier les possibilités d'amélioration en nous appuyant sur des normes externes et les meilleures pratiques du secteur, ce qui a conduit, dans un premier temps, à l'intention d'élaborer une politique relative aux droits de la personne.
- Mise à jour du Code de conduite de CSL et du Code de conduite des tiers afin de favoriser la sensibilisation et la cohérence dans la gestion par CSL des droits de la personne, y compris la lutte contre l'esclavage moderne, tant au sein de son propre personnel que chez ses partenaires.
- Soutien du groupe de travail dédié au GRT de CSL et au comité de gouvernance et de surveillance GRT (composé des responsables des fonctions achats, qualité, éthique et conformité, risques et juridiques) en ce qui concerne les développements législatifs au niveau européen et l'expertise externe sur les meilleures pratiques, y compris la diligence raisonnable en matière d'environnement et de droits de la personne. Le groupe de travail GRT se réunit tous les trimestres et relève du comité de gouvernance et de surveillance GRT qui se réunit trois fois par année.
- Pour la deuxième année consécutive, nous avons utilisé l'outil d'évaluation du risque d'esclavage moderne fourni par le gouvernement britannique afin de comprendre les points forts et les améliorations à apporter à notre approche de l'identification et de la gestion des risques liés à l'esclavage moderne. En 2025, il y a eu des améliorations modestes (+6 %) du score de rendement global de CSL.



Évaluation des risques

Capacité d'évaluation
Mesures de vérification

- Nous avons procédé à un ciblage rigoureux des principaux fournisseurs actuels de CSL en vue d'un éventuel programme de collaboration future.
- Poursuite et amélioration de l'analyse et de la communication des données relatives aux résultats du flux de travail du GRT, y compris la gouvernance des pratiques de gestion des risques au niveau fonctionnel.
- Nous avons continué à tirer parti du programme d'audit de PSCI, dans le cadre duquel les résultats des audits des fournisseurs utilisés par plusieurs organisations sont partagés, afin d'éclairer et de développer nos propres pratiques de gestion des risques.
- Identification des domaines d'action prioritaires pour améliorer notre diligence raisonnable et la protection des travailleurs au sein de la chaîne d'approvisionnement.



Surveillance

Mesures correctives
Efficacité du cadre
Participation de l'industrie

- Amélioration continue de la capacité de production de rapports internes afin d'identifier les tendances et/ou les fournisseurs en vue d'une action de suivi. Plus précisément, nous avons élaboré un flux de travail pour traiter les réponses préoccupantes au questionnaire d'auto-évaluation GRT avant d'activer un questionnaire amélioré EcoVadis, le cas échéant.
- Engagement continu envers PSCI et soutien à un projet pilote mené par l'industrie visant à donner la parole aux travailleurs.

Consultation

L'équipe de direction de CSL continue d'assurer la supervision des efforts, des actions et des initiatives de CSL. Le Groupe de direction mondial (GDM) de CSL, dirigé par le chef de la direction et le directeur général, supervise le Groupe, y compris chacune des entités déclarantes couvertes par la présente Déclaration ainsi que leurs entités contrôlées.

Le GDM est responsable des fonctions du Groupe comme les ressources humaines, les risques, l'éthique et la conformité, l'information et la technologie, les affaires juridiques, la durabilité, la stratégie et l'environnement, ainsi que la santé et la sécurité. Par conséquent, une consultation avec chacune des entités déclarantes visées par la Déclaration et leurs entités contrôlées et détenues a été entreprise au niveau de la direction et des fonctions. Il s'agissait notamment de fournir la Déclaration au GDM aux fins de commentaires avant qu'elle ne soit soumise au conseil d'administration de CSL Limited aux fins d'examen et d'approbation.

CSL exploite également un modèle opérationnel centralisé d'approvisionnement et d'achats qui soutient toutes les fonctions et unités fonctionnelles. La fonction est organisée par catégorie au niveau régional et local et ne varie pas en fonction de l'unité fonctionnelle.

Le groupe de travail sur la GRT de CSL, composé de dirigeants et de chefs de fonction de l'ensemble du Groupe, aide à orienter nos efforts pour améliorer et intégrer l'identification des risques environnementaux, sociaux et de gouvernance dans l'ensemble du Groupe, y compris en ce qui concerne l'esclavage moderne.

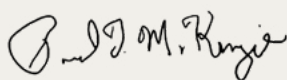
En vue de son approbation par le Conseil d'administration, la présente Déclaration a également été examinée et approuvée par le conseil d'administration de chacune des entités déclarantes australiennes énumérées. Ce processus vise à encourager la sensibilisation, la surveillance et la responsabilisation dans l'ensemble de l'entreprise.

Autres renseignements

Chaque année, nous enregistrons volontairement notre Déclaration sur l'esclavage moderne auprès du registre des déclarations sur l'esclavage moderne du ministère de l'intérieur britannique. Ce processus est facilité par les entités CSL Behring, CSL Seqirus et CSL Vifor concernées, qui sont soumises à des exigences de divulgation similaires à celles de l'Australie au Royaume-Uni.

Approbation de la Déclaration

La présente Déclaration a été examinée et approuvée pour chaque entité déclarante par le Conseil d'administration de CSL Limited le 18 décembre 2025 et signée en son nom par :



Paul McKenzie

PDG et directeur général de CSL Limited

Attestation

Loi canadienne sur la lutte contre le travail forcé et le travail des enfants dans les chaînes d'approvisionnement, également connue sous le nom de Loi canadienne sur l'esclavage moderne

Société : CSL Behring Canada Inc.

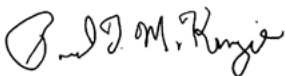
Année de déclaration : 1^{er} juillet 2024 au 30 juin 2025

À qui de droit :

Conformément aux exigences de la *Loi canadienne sur la lutte contre le travail forcé et le travail des enfants dans les chaînes d'approvisionnement* (la Loi), CSL Behring Canada Inc. soumet le rapport ci-joint. Ce rapport a été finalisé en décembre 2025, accepté et signé par le Conseil d'administration de CSL Limited. CSL Limited est la société mère de CSL Behring Canada Inc.

Conformément aux exigences de la Loi, et en particulier à l'article 11 de celle-ci, j'atteste avoir examiné les renseignements contenus dans le rapport pour l'entité ou les entités énumérées ci-dessus. À ma connaissance, et après avoir fait preuve de diligence raisonnable, j'atteste que les renseignements contenus dans le rapport sont véridiques, exacts et complets à tous égards importants aux fins de la Loi, pour l'année de déclaration indiquée ci-dessus.

J'ai le pouvoir de lier CSL Behring Canada Inc.



Paul McKenzie

PDG et directeur général de CSL Limited

Le 18 décembre 2025

